

# Eén in verscheidenheid

Beleidsplan 2015-2017

Oktober 2015



## Woord vooraf.

In 2010 werd het eerste beleidsplan van de Protestantse Gemeente Hoogland/Amersfoort-Noord gepubliceerd. De titel was: Binding in verscheidenheid. Vijf jaar later is er veel in dit beleidsplan nog steeds actueel. De wijken hebben nog steeds hun eigen kleur en ook binnen de wijken is sprake van een (gezonde) verscheidenheid in geloofsbeleving. Toch is er wel degelijk een weg ingeslagen naar meer eenheid. Met het oog op een toekomstbestendige Protestantse kerk in Hoogland en Amersfoort-Noord is het goed én noodzakelijk om meer samen te werken. De geleidelijk afnemende financiën dwingen tot meer samenwerking. Meer nog is de afname van vrijwilligers en ambtsdragers die samenwerking noodzakelijk maakt.

Met het oog op enerzijds de continuïteit in beleid en anderzijds de noodzaak tot meer samenwerking leidt dit tot de titel van dit nieuwe beleidsplan: "Eén in verscheidenheid". De verscheidenheid mag blijven, de wijken én de gelovigen met hun verschillen kleuren de Protestantse Gemeente Hoogland/Amersfoort-Noord. Tegelijk zullen we samenwerken en dromen van die ene gemeente waar de verschillen tot hun recht komen en geloof gedeeld wordt.

De wijken en het College van Diakenen hebben ieder een meer uitgebreid beleidsplan. In dit document worden beknopt de beleidsdoelstellingen beschreven, aansluitend bij de kernthema's die door de Algemene Kerkenraad zijn geformuleerd.

## Inhoudsopgave

1.1 Voorgeschiedenis.....	3
1.2 Waarom en waartoe dit beleidsplan .....	3
2 De PG Hoogland/ Amersfoort-Noord in haar context.....	3
2.1 De stad, de mensen en hun overtuiging.....	3
2.2 De Protestantse gemeente in Amersfoort-Noord.....	4
2.3 Wijkgemeenten van PG Amersfoort-Noord/ Hoogland .....	4
2.3.1 De Inham.....	4
2.3.2 Het Brandpunt.....	5
2.3.3 De Herberg .....	5
2.3.4 Veenkerk.....	5
2.3.5 Oecumenische Geloofsgemeenschap het Brandpunt.....	6
3. Profiel en missie .....	6
3.1 Profiel .....	6
3.2 Missie .....	6
4. Beleidsterreinen.....	7
4.1 Commissie vieringen.....	7
4.2 Commissie communicatie.....	7
4.3 Jeugd en jongeren.....	8
4.4 Vorming & Toerusting.....	8
4.5 Oecumene.....	8
4.6 Communicatiebeleid.....	9
4.7 Vrijwilligersbeleid.....	9
4.8 Pastoraat.....	10
4.9 Missionair werk.....	10
4.10 Diaconaal werk.....	10
5 Bestuur en Organisatie.....	11
5.1 Taak Algemene Kerkenraad.....	11
5.2 Organisatie .....	12
5.3 Pastoresteam.....	12
6 Financiën en beheer.....	12
7 Externe relaties.....	13
7.1 Kerk zijn in Amersfoort. ....	13
7.1.1 Contact met RK parochie.....	13
7.1.2 Contact met Protestantse Gemeente Amersfoort.....	13
7.1.3 Contact met Kruispuntgemeente.....	13
7.2 Kerk zijn in Nederland en de wereld. ....	14
Bijlage beleidsopzet februari 2014.....	15

## Inleiding

### 1.1 Voorgeschiedenis

Het dorp Hoogland, sinds 1974 een wijk van de gemeente Amersfoort, vormt de basis voor de Protestantse Gemeente Hoogland/Amersfoort-Noord. Sinds 1983 vormen de Hervormde Gemeente en de Gereformeerde Kerk te Hoogland een federatie. Hoogland had in die tijd ca. 9.000 inwoners, Hooglanderveen, dat kerkelijk tot de gemeente Hoogland behoorde, had ca. 1.700 inwoners. Eind jaren '80 werden Vinex-wijken gebouwd op het grondgebied van Hoogland. De kerken in Hoogland, te weten de SoW-gemeente de Inham en de RK-parochie St. Martinus, namen op verzoek van de Raad van Kerken de verantwoordelijkheid voor de opbouw van het kerkelijk werk. Na de bouw van Zielhorst, volgden Kattenbroek en Nieuwland en tenslotte volgde Vathorst aan de Noordkant van de A1. Het verzorgingsgebied van de kerk was hiermee uitgebreid van ca. 11.700 tot ruim 60.000 en dit zal nog doorgroeien naar ca. 75.000 inwoners in 2020. In 1992 leidde dit tot twee wijkgemeenten met ieder een Wijkkerkenraad en een Algemene Kerkenraad. Tot 2015 zijn er vier wijkgemeenten met ieder een Wijkkerkenraad. De wijkkerkenraden van het Brandpunt en van Nieuwland hebben de beslissing genomen om in 2015 te komen tot één wijkgemeente. In 1994 is Het Brandpunt als kerkgebouw voor Zielhorst en Kattenbroek in gebruik genomen. De wijk Nieuwland heeft De Herberg, een inloophuis waar naast het inloopwerk met name activiteiten voor senioren en jeugd in de wijk een plek hebben. Eénmaal per maand wordt hier op zondagochtend gevierd. In Het Brandpunt en De Herberg wordt oecumenisch samengewerkt met de RK-parochie; de Inham in Hoogland en de Veenkerk in Hooglanderveen/Vathorst zijn protestantse wijkgemeenten.

### 1.2 Waarom en waartoe dit beleidsplan

Het beleidsplan uit 2010 kwam tot stand na de fusie van de Hervormde Gemeente en de Gereformeerde Kerk in Hoogland/Amersfoort-Noord. Zoals in het voorwoord al is aangegeven, is veel van dit beleidsplan nog steeds actueel. Dat is de eerste reden dat dit nieuwe beleidsplan geen volledig nieuw stuk is. Daarnaast is, geïnitieerd door de Algemene Kerkenraad, een proces op gang gekomen van bezinning op de toekomst van de Protestantse Gemeente, zie de bijlage bij dit beleidsplan. Eén van de belangrijkste uitgangspunten van dit proces is dat niet op voorhand toegewerkt wordt naar een vast omschreven einddoel. Integendeel; gevoed vanuit de wijken en de wijkkerkenraden wil de Algemene Kerkenraad komen tot een breed gedragen toekomstbestendig beleid. Twee commissies zijn daartoe aangesteld, de Commissie Vieringen en de Commissie Communicatie. Dit open proces van bezinning heeft als einddoel een nieuw beleid voor de gemeente in de loop van 2017. Daarmee is ook gegeven dat dit nieuwe beleidsplan een geüpdate beleidsplan is dat strekt tot en met 2017.

## 2 De PG Hoogland/ Amersfoort-Noord in haar context

### 2.1 De stad, de mensen en hun overtuiging

Zoals eerder beschreven, bestaat Amersfoort-Noord grotendeels uit wijken die de laatste 25 jaar zijn gebouwd. Amersfoort-Noord is hierdoor welvarender en jonger dan de stad als geheel. Op 22 april 2010 publiceerde de Atlas voor Gemeenten zijn nieuwe atlas, waarin elk jaar de 50 grootste gemeenten van Nederland op 40 onderwerpen worden vergeleken. Vanwege het VINEX-beleid groeit Amersfoort nog steeds en deze groei concentreert zich in Amersfoort-Noord. In de vergelijking komt Amersfoort er relatief gunstig af: woonaantrekkelijkheid (13); aandeel koopwoningen (25); veiligheid (17). De stad scoort vooral positief op nabijheid van natuurgebieden: een tweede plek, na Bergen op Zoom. Op de sociaaleconomische index behoudt Amersfoort zijn derde plaats. Amersfoort doet het relatief goed dankzij een relatief jonge en goed opgeleide beroepsbevolking. Op andere onderdelen, arbeidsongeschiktheid, werkloosheid en aantal banen per 1.000 inwoners, zit Amersfoort dicht bij het gemiddelde van de 50 steden. Amersfoort is nog steeds één van de jongste steden van Nederland. Met het aantal geboortes in 2000-2010 per 1.000 inwoners staat het zelfs tweede. Amersfoort heeft relatief weinig ouderen. De 'vergroeningsindex', dat wil zeggen het aandeel 15-29 jarigen in de bevolking, is in Amersfoort relatief laag (plaats 31). Dit komt vooral doordat de stad geen universiteit en (nog) relatief weinig HBO-onderwijs heeft. Voor Amersfoort-Noord geldt dat de bevolking nog veel jonger is dan Amersfoort als geheel. In Amersfoort is 28,5% van de bevolking jonger dan 20 jaar; in Noord 34%. Ouderen zijn in Noord

ondervertegenwoordigd: in Amersfoort is 12% ouder dan 65, in Amersfoort-Noord is dit 7%.

Kerkelijkheid in Amersfoort (Stadspeiling 2002)

De PG H/AN is één van twee protestantse gemeenten in Amersfoort. In stad Amersfoort is een Protestantse Gemeente (per 1 januari 2010 ontstaan door een fusie van de Hervormde Gemeente, Gereformeerde kerken en de Lutherse Gemeente).

De helft van de Amersfoorters (52%) rekt zichzelf tot een kerkelijke gezindte of een levensbeschouwelijke groepering. Allochtonen en ouderen rekenen zich in verhouding vaak tot een kerk of levensbeschouwelijke groepering. In Amersfoort vindt 28% van de inwoners zichzelf religieus, 13% noemt zich spiritueel en ruim de meerderheid (59%) noemt zich geen van beide. Het is opvallend dat veel meer mensen zich tot een kerk of levensbeschouwelijke groepering rekenen, dan zich religieus noemen. Vrouwen noemen zichzelf zowel vaker religieus of spiritueel dan mannen. Ook zijn ouderen vaker religieus dan jongeren. Bovendien blijken hoog opgeleide Amersfoorters minder vaak religieus te zijn dan laag opgeleide Amersfoorters, maar zij zijn wel veel vaker spiritueel. De meeste Amersfoorters (65%) nemen zelden of nooit deel aan religieuze bijeenkomsten. De deelname aan deze bijeenkomsten is de laatste jaren sterk gedaald. Vooral autochtonen, werkenden en jongeren nemen hier weinig aan deel.

Hoogland en Hooglanderveen vormen overwegend een Rooms-katholieke omgeving (resp. 32 en 52%; Amersfoort als geheel 19%). De protestanten vormen ca. 18 % van de bevolking in Amersfoort-Noord.

## 2.2 De Protestantse gemeente in Amersfoort-Noord

De Protestantse Gemeente kiest ervoor om kerk te zijn in de wijk en een bijdrage te leveren aan de gemeenschap. Dit blijkt o.a. uit twee inloophuizen. Meer daarover in hoofdstuk 4.

In de stad Amersfoort zijn zo'n 20 christelijke denominaties te vinden. In Amersfoort-Noord is dit een beperkt aantal.

In twee wijkgemeenten wordt nauw samengewerkt met de RK-parochie. Er is een zelfstandige gemeente in Vathorst van Protestanten, Christelijk Gereformeerden en Nederlands Gereformeerden: het Kruispunt. Daarnaast is de Vrijgemaakt Gereformeerde Kerk goed vertegenwoordigd. De contacten met dit laatstgenoemde kerkgenootschap zijn beperkt. Diaconaal wordt waar mogelijk wel samengewerkt met de andere kerken.

In de jaren '90 had Het Brandpunt een opmerkelijke aantrekkingskracht buiten Amersfoort-Noord, tegen de trend van ontkerkelijking in. Na een vernieuwende pioniersfase geldt ook voor deze gemeenschap dat kerkverlating een trend is die om een antwoord vraagt.

Zoals ook elders in Nederland gaat er vooral aantrekkingskracht uit van een meer evangelische stroming die hier wordt vertegenwoordigd door de Kruispuntgemeente.

## 2.3 Wijkgemeenten van PG Amersfoort-Noord/ Hoogland

Tot in 2015 bestaat de Protestantse Gemeente Hoogland/Amersfoort-Noord uit 4 wijkgemeenten, ieder met hun eigen kleur. In 2010 werd die kleur verwoord, zoals beschreven in 2.3.1 t/m 2.3.4

### 2.3.1 De Inham

Al sinds 1843 bestaat een zelfstandige kerkelijke gemeente in Hoogland. Hoogland is, na de annexatie in 1974 door Amersfoort, een dorp gebleven binnen een stad, met zijn eigen kenmerken en dorpsse cultuur. De Inham kent in vergelijking met de andere wijkgemeenten een wat ouder publiek. Door de lange oecumenische traditie met de St. Martinusparochie, (welke inmiddels tanende is), is de Inham uitgegroeid tot een open protestantse gemeente.

*Prioriteiten:*

- ruime aandacht voor de eredienst en ruimte voor variatie in liturgische vormen en afstemmen van diensten op bepaalde doelgroepen;
- aandacht voor toerusting van taakgroep pastoraat om de doelstellingen te realiseren zoals een hecht contact tussen kerkenraad en gemeenteleden met het ontwikkelen van nieuwe initiatieven en waarbij de jeugd bijzondere aandacht krijgt;
- meer bekendheid geven aan diaconale activiteiten om de betrokkenheid van de gemeente te vergroten.

*Sterk:*

Een zeer hechte gemeenschap met veel betrokken gemeenteleden en vele vrijwilligers waar onderlinge betrokkenheid samengaat met de ruimte om in alle vrijheid het geloof te uiten en te beleven.

*Zwak:*

Zwakke punt is de toenemende gemiddelde leeftijd wat de komende jaren alleen maar verder

zal toenemen. Onder de gemeenteleden bestaat een groot historisch besef, waardoor ook emotionele aspecten een rol kunnen spelen bij afwegingen.

*Kansen:*

Kansen zijn er in de onlangs aangezwengelde discussie voor het ontwikkelen van een missionaire gemeente om het proces waarin de gemeenschap te veel naar binnen gericht is om te buigen naar de buitenwereld en daar het gesprek en contact aan te gaan.

*Bedreigingen:*

Bedreigingen zitten vooral in het steeds kleiner wordende aantal gemeenteleden hetgeen weliswaar een landelijke trend is maar daarom niet minder bedreigend voor de wat verdere toekomst.

### 2.3.2 Het Brandpunt

Het Brandpunt omschrijft zich specifiek als een oecumenische geloofsgemeenschap, waarbij het kerkelijk centrum dienst doet als ontmoetingscentrum. Oecumene is hierbij de beweging, de weg die zij gezamenlijk willen gaan als gemeenschap: vanuit respect voor en vanuit de rijkdom van de verschillende kerkelijke tradities – protestants en katholiek – het geloof samen belijden in eenheid naar elkaar en naar de wereld. 'De vrijheid die de Geest ons geeft, verbindt mensen met elkaar en inspireert daarbij tot een opnieuw verstaan van de Schriften'. Ontmoeting is gericht op ontmoeting met zichzelf, met de ander, met de samenleving en met God.

*Prioriteiten:*

ontmoetingskerk (God, de ander, ik en de samenleving)

*Sterk:*

oecumene; liturgie en vieringen op hoogtijdagen; openheid; vrijheid; cantorij; jeugdwerk; (plaats van) kerkelijk centrum ; inloophuis

*Zwak:*

jeugdwerk is onvoldoende uitgewerkt voor verschillende leeftijdscategorieën;

*Kansen:*

musicals; (plaats van) wijkcentrum; vrijwilligers

*Bedreigingen:*

RK ontwikkelingen; vergrijzing; naar binnen gekeerd; trage ontwikkeling ontmoetingskerk

### 2.3.3 De Herberg

De Herberg is een ontmoetingsplaats van de oecumenische (RK/PKN) geloofsgemeenschap in de wijk Nieuwland, waar niet alleen kerkmensen maar ook iedere inwoner van de wijk (en daarbuiten) welkom is. Een van de belangrijkste elementen van De Herberg is het doordeweekse kerk zijn. Laagdrempelig, gastvrij, van en voor de wijk - een open huis waarin het verhaal van God gezicht krijgt in en door mensen - kerkelijk of niet. Dit missionaire karakter van De Herberg komt vooral tot uitdrukking in de functie als inloophuis op iedere doordeweekse morgen. Daarnaast wordt er iedere eerste zondag van de maand een oecumenische viering gehouden en er bestaat vanzelfsprekende aandacht voor de pastorale en diaconale behoeften van de wijk.

*Prioriteiten:*

verbreding van de missionaire aanwezigheid in de wijk; jeugd en jongeren, met name de jeugd van 10-14 jaar.

*Sterk:*

gastvrijheid van maandag t/m vrijdag, laagdrempelig, durf om te vernieuwen, oecumenisch karakter.

*Zwak:*

geringe deelname door katholieken. Beperkte gemeenschapsvorming door slechts éénmaal per maand een viering; vaak binding aan meer dan één kerkplek/ wijkgemeente en daardoor beperkte inzetbaarheid voor De Herberg.

*Kansen:*

versterking missionaire karakter door verschraving welzijnswerk van de burgerlijke gemeente.

*Bedreigingen:*

verschraving oecumenisch karakter, onvoldoende vrijwilligers, hoog seniorengehalte in de inloop, geringe naamsbekendheid.

### 2.3.4 Veenkerk

De Veenkerk omschrijft zichzelf als een veelkleurige gemeenschap die wordt gekenmerkt door de verscheidenheid waarmee mensen hun relatie met elkaar en met God ervaren. De Veenkerk wil een plek zijn, waar mensen geborgenheid en inspiratie kunnen vinden in de omgang met de Eeuwige, zichzelf en de ander – ieder op zijn of haar eigen wijze. Een geloofsgemeenschap waar de



veelkleurigheid van het geloof van haar leden niet alleen erkend en gewaardeerd wordt, maar ook tot zijn recht kan komen.

*Prioriteiten:*

jeugdwerk, vieringen, pastoraat. Kerk in en voor de wijk zijn.

*Sterk:*

jeugdwerk, veel jonge gezinnen, vernieuwende vormen van spiritualiteit, laagdrempelig.

*Zwak:*

ontbreken van een kerkelijk centrum.

*Kansen:*

kerk in de wijk; diaconale en pastorale aanwezigheid.

*Bedreigingen:*

vinden van voldoende vrijwilligers die de kansen kunnen verzilveren.

### **2.3.5 Oecumenische Geloofsgemeenschap Het Brandpunt voor de wijken Kattenbroek, Nieuwland en Zielhorst**

In het voorjaar van 2015 hebben de Oecumenische Wijkraad Nieuwland (OWN) en de Oecumenische Wijkraad Brandpunt (OWB) het besluit genomen om tot één oecumenische geloofsgemeenschap voor de wijken Kattenbroek, Nieuwland en Zielhorst te komen. Het Inloopwerk en de bijbehorende bemensing in de Herberg zal geen onderdeel meer zijn van de OWN, maar worden ondergebracht in de Stichting Inloophuizen Amersfoort (thans nog in oprichting). De geloofsgemeenschappen zijn gehoord en in hun reacties geven geen aanleiding om dit besluit ter herzien.

De samengevoegde wijkraden gaan verder onder de werknaam Oecumenische Raad Brandpunt (de definitieve naam wordt later bepaald).

De PKN-wijkkerkenraden van OWB en OWN fuseren tot één nieuwe PKN-wijk.

Alle Commissies en werkgroepen van de OWB en OWN met gelijke werkzaamheden worden samengevoegd. Dit betreffen Vieringen, Pastoraat en Communicatie. Jeugd en Jongeren en 12+ groep zullen later samengevoegd worden.

Alle communicatieve uitingen (Lopend Vuur, Mirakel, Nieuwsbrief, Website) van kerkelijke aard worden samengevoegd onder het "hoofdstuk" Brandpunt. De communicatie met betrekking tot de inloop blijft bij De Herberg.

Voor het Pastoraat geldt dat:

A. de pastorale zorg voor Zielhorst/Kattenbroek belegd blijft bij ds. Anette Sprotte;

B. de pastorale zorg voor Nieuwland belegd blijft bij ds. Anna Walsma;

C. de meldpunten worden samengevoegd.

Voor de Vieringen geldt dat:

D. de PKN-pastores voorgaan op beide locaties (Het Brandpunt en in Nieuwland);

E. dat de maandelijkse vieringen in Nieuwland worden voortgezet, zolang dit haalbaar blijft voor de pastores en de vrijwilligers.

De financiën worden samengevoegd. De penningmeesters bepalen onderling of deze samenvoeging in het huidige dan wel m.i.v. het komende boekjaar wordt gerealiseerd.

Bovenstaande wordt van kracht per nader te bepalen datum. Deze datum is mede afhankelijk van het onderbrengen van het inloopwerk van de OWN bij de stichting.

In de samengevoegde oecumenische wijkraad zal minimaal 2 keer per jaar worden geëvalueerd of dit proces op gang blijft.

## **3 Profiel en missie**

### **3.1 Profiel**

De PG H/AN is een veelkleurige geloofsgemeenschap met wijkgemeenten die zich samen geroepen weet om op een eigentijdse wijze gemeente van Jezus Christus te zijn. Daartoe laat zij zich inspireren door haar geloof in God, door het leven van Jezus, de bijbelse verhalen en vragen van de samenleving.

### **3.2 Missie**

Bouwen aan een geloofsgemeenschap,

- waar het geloof van harte gedeeld, beleefd en verdiept kan worden;
- bewust kerk in de samenleving in een open dialoog;
- die een ontmoetingsplek is en ruimte biedt voor verdieping, bezinning en spiritualiteit;

met oog voor elkaar en voor de wereld,

- waar mensen elkaar een zorg zijn en aandacht hebben voor elkaar;
- met oog voor mensen in de knel, dichtbij en veraf, en hen daarin zo concreet mogelijk wil helpen en bijstaan;

die naar buiten,

- laagdrempelig en gastvrij is;
- aantrekkelijk voor jongeren en ouderen en allen daartussenin;
- oog heeft voor de kerk van morgen;
- en de moed heeft waar nodig te vernieuwen.
- samenwerking zoekt met andere kerkgemeenschappen en de oecumene een warm hart toedraagt

en naar binnen

- de eigen kleur en de eigen accenten van de wijkgemeenten waardeert en mogelijk wil maken, en tegelijk de eenheid, de onderlinge verbondenheid en de samenwerking bevordert;
- een beroep doet op haar leden hun talenten in te zetten om samen kerk te zijn en hen ook mogelijkheden biedt om talenten te ontwikkelen;
- in het bestuur (in raden en commissies) transparant en dienstbaar is en altijd bereid tot verantwoording;
- die weet te anticiperen op de kerkelijke en maatschappelijke ontwikkelingen (ontkerkelijking, vergrijzing, vermindering inkomsten, missionair kerk-zijn).

## 4 Beleidsterreinen

Voor het proces van bezinning en vernieuwing op weg naar 2020 heeft de Algemene Kerkenraad twee *tijdelijke* commissies benoemd: de Commissie Vieringen en de Commissie Communicatie.

### 4.1 Commissie Vieringen

De wijken hebben nu elk een eigen invulling van de zondagmorgenviering met een eigen wijkpredikant. Dit betekent dat er wekelijks 5 vieringen (De Inham heeft er op zondagmorgen (nog) 2) moeten worden georganiseerd. Dit legt een beslag op locaties, organisatie (vrijwilligers), muzikanten en predikanten. Daarbij zien we dat de bezoekersaantallen per dienst teruglopen. Om ook voor de lange termijn vieringen te kunnen blijven organiseren, is een aanpassing van de capaciteit noodzakelijk.

Daarbij komt dat ook de financiële middelen teruglopen.

De opdracht aan de commissie is om een rooster op te stellen waarin locaties en type viering zijn weergegeven. Hierbij zijn de volgende uitgangspunten geformuleerd:

- 1) Er wordt verwacht dat er een consistent rooster voor de zondagmorgen opgesteld wordt dat voor alle wijken acceptabel is.
- 2) Er mogen per zondagmorgen geen dubbelingen plaatsvinden.
- 3) Het is niet noodzakelijk dat alle wijken elke zondagmorgen een viering organiseren.

Vanuit de wijken zijn er de volgende wensen geformuleerd:

- 1) Er dient in ieder geval elke zondagmorgen één traditionele protestantse dienst te zijn (De Inham).
- 2) Er dient rekening gehouden te worden met de oecumene en de RK deelnemers aan de vieringen (Herberg en Brandpunt).
- 3) Gezien het opbouwkaracter van de wijk is een locatie in de wijk noodzakelijk (Veenkerk).

### 4.2 Commissie Communicatie

Voor het gekozen proces (er is de nodige onzekerheid over de uitkomst) is het noodzakelijk dat de achterban geïnformeerd en betrokken wordt. Dus niet alleen de wijkkerkenraad, maar het gehele ledenbestand.

Van de commissie wordt verwacht dat zij een structuur gebruikt of creëert om de achterban te betrekken. Hiertoe zijn alle technische middelen inzetbaar. Voor zover deze nu nog niet in het communicatieplan voorzien zijn, kan de AK om aanvullende middelen gevraagd worden. Indien mogelijk zullen de middelen zodanig gecreëerd worden dat ze ook na het transitieproces ingezet kunnen worden.

De commissie organiseert per wijk de samenhang en de binding. Documenten en PR teksten worden gezamenlijk gemaakt en uitgebracht.

Naast deze tijdelijke commissies zijn er in 2010 vier taakgroepen ingesteld:

### 4.3 Jeugd en jongeren

Het huidige aanbod voor kinderen tot 12 jaar vindt vooral binnen de wijk plaats. Ook voor de jeugd vanaf 12 jaar ligt het accent vooral in de wijk maar bovenwijkse samenwerking wordt bevorderd.

Het aanbod:

- *Kinderen basisschool:*

- Projecten advent en 40-dagentijd van kindernevendienst/ kinderwoorddienst. Per seizoen wordt beoordeeld of samenwerking gewenst en mogelijk is (zo mogelijk ook oecumenisch). Begeleiding door vrijwilligers, soms enige hulp van een (wisselende) pastor;
- Projecten kindercatechese (Brandpunt en Inham, gescheiden); begeleiding door vrijwilligers, soms enige hulp van wijkpastor;

- *Tieners:*

- Zondagmorgen of door de week tienercatechese/ club in één of twee leeftijdsgroepen (12+ en 15+); begeleiding door vrijwilligers.

Doel van het bovenwijks jeugdwerk is samenwerking tussen de vrijwilligers te bevorderen en de (oudere) jeugd met elkaar in contact te brengen, om zo het besef te versterken tot een groter verband te behoren.

Bovenwijkse samenwerking bevordert de efficiëntie, inspiratie en kwaliteit. Voor jongeren geeft de ontmoeting nieuwe impulsen aan hun (geloofs)ontwikkeling en voegt het plezier toe.

In de beleidsperiode 2010-2015 is gebleken dat het moeilijk is om tot een systematische bovenwijkse samenwerking te komen. Incidenteel zijn er mooie initiatieven ontwikkeld, bijvoorbeeld op Witte Donderdag: een gezamenlijke voettocht naar De Kroon en daarna met elkaar naar The Passion kijken.

Ook zal de jeugd nadrukkelijk betrokken worden in de beleidsvorming richting een toekomstbestendige Protestantse Gemeente Hoogland/Amersfoort-Noord

*Beleidsvoornemens:*

1. De jeugd wordt betrokken in de beleidsvorming naar een toekomstbestendige Protestantse Gemeente Hoogland/Amersfoort-Noord.
2. De Algemene Kerkenraad evalueert de resultaten van het bovenwijkse jeugdwerk.
3. De Algemene Kerkenraad komt tot een nieuwe en haalbare taakstelling voor het bovenwijkse jeugdwerk.

### 4.4 Vorming & Toerusting

Jaarlijks wordt in samenwerking met de RK-parochie Onze Lieve Vrouw een programma Vorming&Toerusting opgesteld met een breed aanbod.

*Bovenwijks*

- Kringen rondom het jaarthema;
- Café "Verwondering": jaarlijks vijf gesprekken op de zondagmiddag over thema's van gelovige, culturele of politieke aard;
- Kloosterbezoek (weekend);
- Rouwverwerking (5 bijeenkomsten, niet elk seizoen);
- Musical. Ca. één keer per 3 jaar wordt een musical georganiseerd. Het jaarthema wordt hieraan gekoppeld. Daarmee heeft de musical – naast een sterke focus op gemeenteopbouw – ook een plek binnen V&T.

*In de wijken*

- Themabijeenkomsten voor ouderen op diverse kerkplekken;
- Het geloofsgesprek wordt door Inham, Brandpunt en Veenkerk georganiseerd in de vorm van groothuisbezoeken (gespreksavonden/ contactbijeenkomsten/ wijkavonden). De wijkkerkenraad is hierbij soms uitvoerend;

*Beleidsvoornemens*

1. Het geloofsgesprek wordt ontwikkeld met het oog op missionaire uitstraling. Dit betekent dat het voor een bredere doelgroep aantrekkelijk en toegankelijk wordt.



2. Elk seizoen moet er cultureel-religieus iets interessants worden aangeboden in de vorm van lezingen, gespreksgroepen of excursies. Tot nu toe werd dit in het kader van het oecumenisch jaarthema aangeboden. Voor dit aanbod moeten we ook kijken naar het totale aanbod in Amersfoort.

#### 4.5 Oecumene

In Het Brandpunt en De Herberg is vanaf het begin van harte samengewerkt met de St. Martinusparochie. De oecumene in Het Brandpunt is voor veel oecumenische gemeenschappen een bron van inspiratie geweest. De inbreng van de sterke kanten van beide tradities heeft geleid tot geloofsontwikkeling voor velen. In de geloofsgemeenschappen wordt dit proces als zeer waardevol ervaren.

De ontwikkelingen binnen de RK kerk vormen een uitdaging voor de oecumenische samenwerking. Het aanscherpen van de liturgische voorschriften rondom de eucharistie en daarmee ook het laten vervallen van woord- en communievieringen beperken het samen vieren. Het beleid waarin de RK pastores zich specialiseren op hun profiel en niet meer wijkgebonden werken, veroorzaken een ongelijk optrekken van de protestantse en de katholieke voorganger in de wijk. Een wijkgemeente heeft niet langer een eigen RK gezicht waardoor gemeenteopbouw en de organisatie van de wijk zwaarder drukken op de protestantse pastor. Het feit dat 7 parochies zijn gefuseerd maakt dat de oecumenische geloofsgemeenschap vaker samenwerkt met een RK pastor voor wie de oecumene geen hartzaak is. Het gemeenschappelijk kerkblad in Amersfoort Noord is onder druk komen te staan omdat de nieuwe RK parochie zich duidelijker als één RK parochie wil profileren en presenteren. Dat is tot uiting gekomen in de keuze voor het eigen kerkblad Mirakel.

Het beleid vanuit de kerkenraden wordt bemoeilijkt doordat de ontwikkelingen zich feitelijk afspelen binnen de hiërarchie van de RK kerk waarop de plaatselijke gemeenschappen geen invloed hebben. Het is een proces dat zowel bij parochianen als gemeenteleden als pijnlijk wordt ervaren.

Door de Algemene Kerkenraad is de afgelopen jaren enkele malen het gesprek gevoerd met het parochiebestuur; dit heeft geleid tot een afspraak elkaar jaarlijks te spreken

#### *Beleidsvoornemens*

1. Het streven is om waar mogelijk de oecumene ten behoeve van de oecumenische geloofsgemeenschappen te blijven steunen en waar mogelijk nieuwe vormen aan te gaan.
2. De Algemene Kerkenraad en het parochiebestuur van Onze Lieve Vrouwe van Amersfoort zullen elkaar jaarlijks spreken over elkaars gezamenlijke oecumenische aangelegenheden; wellicht zal dit gesprek plaats vinden door het moderamen, dat hiervan dan verslag zal doen aan de Algemene Kerkenraad

#### 4.6 Communicatiebeleid

Een goede communicatie – zowel intern als naar buiten gericht – ondersteunt een vitale geloofsgemeenschap. De Protestantse Gemeente wil op een toegankelijke en aantrekkelijke wijze met haar omgeving communiceren. Daarbij richt ze zich niet alleen tot de eigen leden, maar zoekt ze ook actief de communicatie met randkerkelijken en niet-leden.

Eén van de belangrijkste resultaten van het communicatiebeleid in de afgelopen jaren is de nieuwe website: [www.lopendvuur.net](http://www.lopendvuur.net)

#### 4.7 Vrijwilligersbeleid

Net als communicatie behoort vrijwilligersbeleid niet tot de kerntaken van de geloofsgemeenschappen maar de geloofsgemeenschap zou niet kunnen bestaan zonder de inzet van vele vrijwilligers. Het beleid richt zich op het werven, begeleiden en afscheid nemen van vrijwilligers.

Een belangrijke taak voor de AK is dit vrijwilligersbeleid te formuleren en te stimuleren en de wijken hierin te ondersteunen.

De gemeente bestaat uit leden die ieder hun eigen talenten en mogelijkheden hebben. In de (wijk)gemeente vindt ieder lid de plaats waar zij/hij die talenten optimaal tot hun recht kan laten komen en verder kan ontwikkelen. Dit kan zijn ten behoeve van een kortdurend project dan wel voor bestuurlijke verantwoordelijkheid die voor een langere termijn wordt aangegaan. De kern van bestuurlijke vrijwilligers die een lang verband willen aangaan, wordt kleiner. Eén van de belangrijkste taken van vrijwilligersbeleid is daarom het stimuleren van een optimale inzet van vrijwilligers op projectbasis. Het werken op projectbasis bevordert de ontwikkeling van nieuwe creativiteit in de gemeente.

### Beleidsvoornemens

1. De AK stimuleert en ondersteunt het initiëren of verder ontwikkelen van vrijwilligersbeleid in de wijkgemeenten. Het gaat hierbij zowel om werving als begeleiding en toerusting van vrijwilligers.
2. De AK formuleert een opdracht voor een kleine commissie die voorstellen doet voor de inzet van vrijwilligers op centraal niveau. Op welke plekken is dat nodig? Welke strategie kan hierbij worden ontwikkeld?

### 4.8 Pastoraat

Pastoraat is een breed terrein en vraagt om presentie en nabijheid. Dit dient op wijkniveau vorm te krijgen in een team van pastor en pastorale vrijwilligers.

Bovenwijks gebeurt de toerusting van pastorale vrijwilligers, onderlinge waarneming door de pastores, hulp bij beleidsontwikkeling en bijzonder individueel pastoraat. Jaarlijks is er een rouwgroep.

Voor het pastoraat wordt uitgegaan van continuering van het bestaande beleid.

### 4.9 Missionair werk

Het missionaire gezicht van de protestantse gemeente heeft tot nu toe weinig prioriteit gehad.

Wervende kracht lag in de afgelopen periode vooral in vernieuwende vormen van liturgie en specifiek aanbod binnen Vorming en Toerusting en muziekprojecten zoals musicals en oratoria.

PR en communicatie dienen meer aandacht te krijgen om de kerkelijke gemeente een duidelijker missionair gezicht te geven en langs die weg te tonen wat zij voor de samenleving kan betekenen.

### 4.10 Diaconaal werk

Volgens de kerkorde is de zorg voor de diaconale aangelegenheden toevertrouwd aan het College van Diakenen (CvD). De diaconie heeft daarom een aparte rechtspositie. Zij verricht haar werkzaamheden in overleg met de Kerkenraad en legt jaarlijks verantwoording af over het gevoerde beleid. Het diaconaat is gefundeerd in de opdracht 'God lief te hebben en onze naaste als onszelf'. Diaconie is vanaf het begin van de kerk is een sleutelwoord en de grondhouding van de christelijke traditie. De inhoud en de betekenis van het Griekse woord *diaconia* varieerde in de loop van de geschiedenis van dagelijkse ondersteuning en armenzorg, later caritas genoemd, tot het zichtbaar maken van catechese, kerkopbouw en liturgie in het dagelijkse kerkelijk leven. Diaconie is onverbreekbaar verbonden met liturgie, gemeenschapsopbouw en leren / catechese. De kerk als geheel is geroepen tot diaconale arbeid.

De focus van het diaconale werk en beleid is gericht op de specifieke noden van de mensen in de wijken en van daaruit zijn de volgende diaconale uitgangspunten te formuleren:

- zoeken naar wat verloren dreigt te gaan;
- luisteren naar wie niet gehoord wordt;
- helpen waar geen helper is;
- helpen onder protest - versterken van eigen kracht, respect en waardigheid van mensen;
- doorbreken van veroordeling en onderdrukking;
- stimuleren van het diaconale bewustzijn in liturgie en in concrete activiteiten;
- het op het spoor komen van wat er leeft in onze gemeenschap en wijken.

Het werkteerterrein van de diaconie strekt zich uit over Amersfoort Noord en Hoogland. Met de Protestantse gemeente Amersfoort en met de Rooms-katholieke parochie is praktische samenwerking, gebaseerd op de praktische inzet voor het diaconale werk in en rond de wijken; meestal georganiseerd middels de Raad van Kerken Amersfoort / de werkgroep Kerk en Samenleving.

Het inhoudelijke diaconale werk is / wordt geformuleerd in programma's, met specifieke diaconale thema's. Het werk is, daar waar mogelijk, opgezet in de vorm van projecten. Naast projecten is sprake van een aantal permanente activiteiten en is er ook ruimte voor ad hoc initiatieven.

De collecten zijn immer afgestemd op de diaconale projecten / doelen.

Het CvD werkt bovenwijks en wordt gevormd door alle diakenen van de wijkgemeenten in Hoogland / Amersfoort Noord. Eendrachtig wordt elk jaar verder gewerkt aan continuïteit, bezien aan welke aandachtsvelden extra aandacht kunnen krijgen en welke nieuw ter hand kunnen worden genomen.

Onder andere door legaten is het vermogen van het CvD dusdanig dat we in staat zijn de taken ruimhartig uit te voeren. Het financieel beleid is erop gericht om het vermogen niet langer te laten groeien maar minstens de inkomsten uit rente in te zetten voor concrete hulpvragen.

Het CvD is betrokken bij het inloopwerk in Amersfoort-Noord, in het bijzonder bij Inloop huis de Ontmoeting en De Herberg. In samenwerking met de Protestantse Gemeente Amersfoort en de parochie van Onze Lieve Vrouwe van Amersfoort is in 2015 de Stichting Inloophuizen Amersfoort

opgericht. De verwachting is dat vanuit deze stichting het inloopwerk in de komende jaren zal worden vormgegeven.

Het CvD heeft zich de afgelopen jaren ingespannen om meer bekendheid te verwerven in Amersfoort-Noord; onder andere wordt contact gelegd met de wijkteams van de burgerlijke gemeente.

De AK is vooral betrokken bij het diaconale beleid inzake het vaststellen van het beleid en de begroting waarin de voornemens voor het volgende jaar zijn vastgelegd.

#### *Beleidsvoornemens*

1. Zichtbaar en herkenbaar aanwezig zijn met de mogelijkheden van ondersteuning die de diaconie kan bieden; contact wordt gelegd met de wijkteams van de burgerlijke gemeente Amersfoort.
2. Verdere ontwikkeling van het vermogensbeheer om een goede basis te leggen voor diaconale hulp op langere termijn.
3. Voor het inloopwerk wordt samengewerkt met andere partners in de Stichting Inloophuizen Amersfoort.

## **5 Bestuur en Organisatie**

### **5.1 Taak Algemene Kerkenraad**

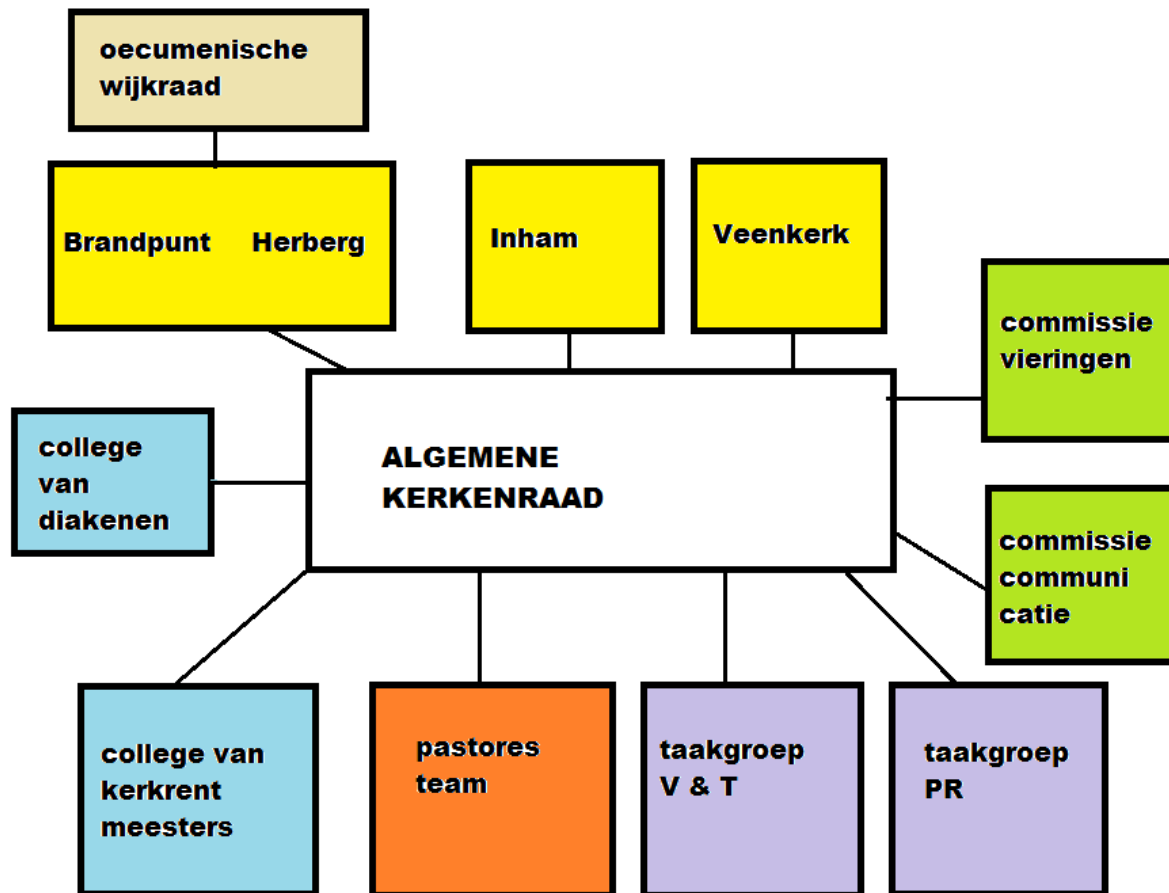
Het hart van het kerkenwerk ligt in de wijken: vieren, pastoraat, gemeenteopbouw. De taken van de Algemene Kerkenraad zijn vooral gericht op de zorg voor de samenhang in de gemeente, generieke voorzieningen en taken en vertegenwoordiging naar externe partijen. Waar samenwerking van de wijkgemeenten meerwaarde oplevert, wordt dit bovenwijks ondersteund.

De Algemene kerkenraad heeft de volgende taken

- a) Dragen van eindverantwoordelijkheid voor het beleid en het zakelijk beheer van de gemeenschap als geheel;
- b) Ontwikkelen van beleid en initiëren van nodige nieuwe bovenwijkse activiteiten;
- c) Plannen en ondersteunen op personeel en financieel gebied;
- d) Sturen op een in overleg met de wijken vast te stellen pakket onderwerpen;
- e) Inspireren van en zorg dragen voor samenwerking tussen de wijken;
- f) Coördineren van bovenwijkse activiteiten;
- g) Toetsen van ontwikkelingen in de wijken aan overeengekomen beleid en kaders;
- h) Zorgen voor aansluiting op de regionale en landelijke kerk.

De Algemene Kerkenraad is de afgelopen jaren sterker de nadruk gaan leggen op betrokkenheid bij de wijken en de taakgroepen. Eén van de consequenties hiervan is dat elke maand een andere afvaardiging wordt uitgenodigd. Momenteel is het schema zo dat om de drie maanden er contact is met de voorzitters van de wijkkerkenraden, vertegenwoordigers van de Commissie Vieringen en Commissie Communicatie én met het Pastoresteam. Deze werkwijze vergroot de betrokkenheid.

## 5.2 Organisatie



## 5.3 Pastoresteam

De pastores werken samen als professionals in een team. Het zwaartepunt van hun werk ligt in hun eigen wijk. Daarnaast draagt iedere pastor verantwoordelijkheid voor een bovenwijkse portefeuille in samenwerking met een taakgroep of het desbetreffende college.

Doel van de samenwerking van de pastores is het zichtbaar maken van de onderlinge verbondenheid tussen de vier wijken van de protestantse gemeente van Hoogland/ Amersfoort-Noord. De pastores brengen die verbondenheid o.a. tot uitdrukking in het rondpreken en in het opzetten, ondersteunen en uitvoeren van activiteiten op het gebied van pastoraat, vorming & toerusting, jongerenwerk en diaconaat.

Teamwerk is daarbij gericht op: bevordering van doelmatigheid en verlichting van werkdruk/ onderlinge inspiratie/ professionele ontwikkeling/ en onderlinge solidariteit en zorg voor elkaar.

## 6 Financiën en beheer

De zorg voor de vermogensrechtelijke aangelegenheden van de gemeente, voor zover deze van niet-diaconale aard zijn, is toevertrouwd aan het College van Kerkrentmeesters (CvK). Het CvK streeft ernaar om het beheer en de administratie van de hem toevertrouwde taken adequaat in te richten en in alle gevallen transparant en toetsbaar te houden. Voor alle zaken die door het CvK worden behartigd, geldt dat gewerkt wordt aan/met structurele oplossingen en aan/met regelingen die eenduidig worden toegepast binnen de PGH/AN.

Het CvK bestaat naast de voorzitter, secretaris en penningmeester uit leden die eerstverantwoordelijk zijn voor de volgende portefeuilles:

- Personeel en Organisatie
- Algemene Zaken
- Kerkelijk Bureau/ Ledenadministratie
- Financiële Administratie
- Gebouwen en terreinen
- Geldwerving.

De PGH/AN wil een goede werkgever zijn voor degenen die voor haar werken. Op het gebied van Personeel en Organisatie wordt gewerkt aan een goede begeleiding van de medewerkers in dienst van de PGH/AN. Dat gebeurt bijvoorbeeld via persoonlijke contacten gedurende het jaar en door gestructureerde functioneringsgesprekken. Verder wordt gewerkt aan het opstellen van duidelijke en eenduidige regelingen, bijvoorbeeld voor (bij-)scholing. Daarnaast wordt beleid ontwikkeld voor de begeleiding en de erkenning van het werk van de vele vrijwilligers in onze gemeente.

Het beheer en het 'klein onderhoud' van de kerkgebouwen worden verzorgd door de wijken. Het zogenaamde 'groot onderhoud' valt onder de verantwoordelijkheid van het CvK, dat daarvoor een meerjaren-onderhoudsplan hanteert en dit jaarlijks bijstelt. Uitgangspunt daarbij is dat onze kerkgebouwen en inventaris representatief zijn en in goede conditie dienen te verkeren.

Het zorgen voor voldoende middelen om onze uitgaven te kunnen dekken (geldwerving) vereist speciale aandacht. In de afgelopen jaren werd de teruggang in het ledental goeddeels gecompenseerd door een hogere gemiddelde bijdrage. Voorzien wordt dat dit effect in de loop van de komende jaren minder zal worden en dat gerichte maatregelen nodig zijn om de benodigde inkomsten op peil te houden. De Actie Kerkbalans zal op een andere manier worden aangepakt en er zal meer gerichte aandacht zijn voor de diverse groepen in onze gemeente ('verdiepen en verbreden'). In dit verband zal nadrukkelijk gezocht worden naar manieren om de wijken zelf meer te betrekken bij dit werk. Daarnaast zal de gemeente geadviseerd worden over fiscale mogelijkheden om de kerk (extra) te steunen.

De huidige financiële positie van de PGH/AN is gezond. Het CvK ziet voor de komende jaren de grootste uitdagingen in een teruglopend aantal leden, veranderingen in de samenwerking met de RK en in een groeiende gemeente in de wijk Vathorst. De meerjarenbegroting laat bij ongewijzigd beleid een jaarlijks stijgend tekort zien. In geval van structurele tekorten zal het CvK samen met de AK naar mogelijkheden moeten zoeken om tot kostenbesparingen te komen of dingen op een andere manier te doen. Uitgangspunt daarbij is dat we de ons toevertrouwde middelen zo goed mogelijk proberen aan te wenden om de doelen die we ons als PGH/AN hebben gesteld mogelijk te maken.

Voor de Ledenadministratie wordt vanaf maart 2011 gebruik gemaakt van het landelijke systeem Ledenregistratie Protestantse Kerk (LRP). Dit systeem betreft een internetapplicatie waardoor geen lokale software meer nodig is, wat tot de nodige besparingen zal leiden, zowel in tijd als in geld. Naast de ledenadministrateur en de bijdrageadministrateur krijgen ook pastoraal werkers (predikanten, diaconaal werkers en ouderlingen) toegang tot de ledenregistratie om daar informatie aan te ontlenen en hun vastleggingen in te maken.

#### *Beleidsvoornemens CvK*

1. Verdere professionalisering van het personeels- en vrijwilligersbeleid, in het bijzonder het deskundig ondersteunen van de AK bij het inrichten van vernieuwd vrijwilligersbeleid voor alle "wijkgemeenten" en voor de bovenwijkse vrijwilligers specifiek.
2. Verantwoorde aanpassingen m.b.t. eigendom en beheer van onze gebouwen bij het eventueel terugtrekken van de RK uit de huidige samenwerking
3. Verdieping en verbreding van de actie Kerkbalans
4. Extra aandacht voor het fiscaalvriendelijk ondersteunen van het kerkenwerk

## **7 Externe relaties**

### **7.1 Kerk zijn in Amersfoort.**

De PG H/AN streeft naar samenwerking met alle kerkelijke en maatschappelijke organisaties die op maatschappelijk of kerkelijk gebied actief zijn in Amersfoort Noord en Hoogland. Initiatief en organisatie vindt in principe plaats op locatie en in de wijken. Het faciliteren en organiseren op



bestuurlijk en bovenwijks niveau behoort tot de taak van de Algemene kerkenraad. Deze geeft daaraan invulling door: het aangaan van:

- Het aangaan van bilaterale samenwerkingsverbanden.
- Het participeren in multilaterale samenwerkingsverbanden.

Speerpunten voor de komende periode zijn:

- continuering van de bestaande contacten
- oog hebben voor nieuwe ontwikkelingen, want nieuwe ontwikkelingen zijn nieuwe kansen

#### **7.1.1. Contact met RK parochie**

De Protestantse Gemeente Hoogland/Amersfoort-Noord verheugt zich in het goede contact met de RK parochie Onze Lieve Vrouwe van Amersfoort. Dit komt tot uiting in de oecumenische wijkgemeente van Het Brandpunt en De Herberg én in de samenwerking in de Stichting Inloophuizen Amersfoort. Ook in de Algemene Kerkenraad zijn inmiddels afspraken gemaakt tot een jaarlijks contact.

#### **7.1.2 Contact met Protestantse Gemeente Amersfoort**

De afgelopen jaren is enkele malen officieel contact geweest met de Protestantse Gemeente Amersfoort. Dit leidt nu nog niet tot vormen van samenwerking, behalve in de Stichting Inloophuizen Amersfoort. Van beide zijden is uitgesproken dat het goed is om het contact met elkaar vast te houden en elkaar bijvoorbeeld eens in de 2 jaar te ontmoeten. Wellicht leidt dit contact in de toekomst tot nauwere samenwerking.

#### **7.1.3 Contact met Kruispuntgemeente**

De Kruispuntgemeente in Amersfoort-Vathorst is een samenwerkingsgemeente van Protestanten, Christelijk Gereformeerden en Nederlands Gereformeerden. In het verleden vielen de Protestanten formeel onder de Protestantse Gemeente Amersfoort-Noord. Sinds 2013 vormen zij een zelfstandige gemeente op het grondgebied van Amersfoort-Vathorst. Bij de totstandkoming zijn afspraken gemaakt over een regelmatig contact.

#### **7.2 Kerk zijn in Nederland en de wereld.**

De PG H/AN maakt deel uit van de PKN en zal als zodanig haar verantwoordelijk nemen op bestuurlijk, inhoudelijk, missionair en diaconaal gebied. De eerste prioriteit de komende periode ligt echter op het kerk zijn in Amersfoort-Noord/Hoogland.

## Bijlage bij het beleidsplan Beleidsopzet PKN Hoogland - Amersfoort Noord (februari 2014).

*Het is niet de weg die je gaat, het is het gaan.  
(Vatsyaysana 4e eeuw)*

### **Raamwerk.**

Naar aanleiding van een constructief gesprek op 27 februari 2014 waarbij uit alle wijkkerkenraden een representatieve afvaardiging aanwezig was, het pastoresteam volledig aanwezig was, en de CvK en de AK nagenoeg volledig aanwezig waren, is een discussie gestart over hoe PKN HAN vorm gegeven moet worden.

Deze opsomming is een herschreven versie van de beleidsopzet uit het najaar 2013 en is een samenvatting van de stukken die de wijken van PKN HAN hebben ingeleverd. Daaraan volgend zijn de diverse geproduceerde wijkstukken alsmede de input van de genoemde vergadering meegenomen. Hierbij zou bij sommige punten de indruk kunnen ontstaan dat er al keuzes zijn gemaakt die een uitkomst bepalen. Dat is geenszins de bedoeling. Veelmeer wordt een denkrichting (een wens) aangegeven zoals die binnen één of meerdere wijken leeft. Daarnaast is rekening gehouden met de uitkomst van het project Dromen (stip op de horizon).

Vanuit de wijkkerkenraden werd aangegeven dat een open dialoog noodzakelijk was. Hierbij werd opgemerkt dat veel wijkkerkenraadsleden daarbij vonden dat er dan wel voldaan moest worden aan één of een aantal uitgangspunten die voor de betreffende wijk relevant waren. Hierbij ontstond naar het inzicht van de AK meer een situatie van onderhandelen dan van het samen op weg gaan. Inmiddels geven alle aanwezigen aan dat er geen eisen vooraf geformuleerd zijn die een breekpunt zouden kunnen of mogen zijn. Wel zijn er wensen en verwachting die meegenomen worden in de discussie.

Conform de wens van diverse wijkkerkenraden zal de AK als bindende kracht hier nadrukkelijk de centrale regie in handen nemen voor het bewaken van de voortgang en het tijdsfad. Dus nadrukkelijk geen inhoudelijk standpunt innemen. Het traject dat we zullen gaan, zonder vooringenomenheid, zullen we gezamenlijk vorm geven met alle stakeholders. Meer concreet, de AK samen met de (wijk)kerkenraden en de gemeenteleden en (eventueel per onderwerp) andere belanghebbenden. Doel is om in Hoogland / Amersfoort Noord vanuit de huidige 4 wijken PKN(+) gemeenschap tot een toekomstbestendige PKN+ gemeenschap te komen. Dat kunnen overigens nog steeds meerdere wijken of gebieden en/of meerder locaties zijn.

Door verschillende wijken is gevraagd of het CvK de consequenties van het beleid door wil rekenen. Dit is helaas niet mogelijk omdat er (nog) geen eindpunt is bepaald. Elke keer dat er een beleidsbeslissing genomen moet worden, zal het CvK van het te nemen besluit de consequenties doorrekenen.

### **De AK concludeert:**

- Het kerkbezoek en het aantal leden vertoont een steeds sneller dalende tendens.
- De inkomsten stagneren en dat zal naar verwachting leiden tot teruglopende financiën.

Er is geen sprake van urgente nood situatie. Die zou wel kunnen ontstaan als geen maatregelen worden genomen. De continuïteit van de PKN HAN vraagt om een herbezinning op de koers voor de komende jaren. We willen dit niet alleen op financieel gebied, maar ook op het gebied van kerk zijn. Niemand kan in deze tijden de toekomst precies voorspellen. Gedetailleerde plannen voor grote veranderingen kosten veel tijd om te maken, te bepalen en te organiseren. Dat leidt tot verstarring en het risico door de tijd ingehaald te worden. De AK kiest voor een aanpak waarbij een stip op de horizon en een koers wordt bepaald, waar stap voor stap naar wordt toegewerkt. Deze stip is in eerste aanleg gezet vanuit het project Dromen en de stukken van de wijkkerkenraden alsmede de financiële kaders vanuit het CvK. Echter vanuit voortschrijdend inzicht kan deze stip verlegt worden.

De AK en CvK hebben samen met de wijken die koers verkend. Op basis van die verkenning zijn de volgende beleidsuitgangspunten en stappen opgesteld. Voor nieuwe ontwikkelingen is nadrukkelijk ruimte (zowel in tijd als op plaats) en budget beschikbaar. De AK gaat ervan uit dat er op diverse plaatsen professionele ondersteuning nodig is.

### **De koers vanuit de stukken van de wijkkerkenraden en project Dromen: Naar één gemeente.**

Om krachtiger de toekomst in te gaan zal meer sprake moeten zijn van één gemeente met een veelkleurig aanbod en niet meer van vier samenwerkende tamelijk losse wijken met ieder een eigen kleur. Hierbij moet er ruimte zijn voor initiatieven in variatie en differentiatie bij het kerk zijn. Meer concreet:

- Veelkleurigheid uit zich in differentiatie in het aanbod, niet in een wijkkleur of wijk gebonden beleid.
- Er zijn niet tegelijkertijd vieringen of activiteiten binnen de gemeente die in wezen identiek zijn.
- De huidige locaties zijn niet bepalend voor de toekomst.

#### **De eerste stappen: Groeien naar meer eenheid en coördinatie.**

- De wijkraad van Het Brandpunt en De Herberg zullen eind 2014 samengaan in één kerkenraad. *(Inmiddels is duidelijk dat dit in 2015 zal gebeuren)*
- De Herberg zal worden verkocht aan en in gebruik genomen worden door een organisatie die zich toelegt op het uitvoeren van het inloopwerk. We verwachten dat dit in 2014 zijn beslag zal krijgen, maar er is nog geen direct contact met de kopende partij. *(Toelichting: inmiddels (juni 2015) is duidelijk dat De Herberg niet verkocht zal worden. Er wordt gestreefd naar het verhuren van De Herberg aan de Stichting Inloophuizen Amersfoort)*
- Het beleid en de organisatie van samenkomsten, vergaderingen, kringen en vieringen zal worden gelegd bij een commissie die bestaat uit een vertegenwoordiging per locatie. Hun beleid wordt ter goedkeuring voorgelegd aan de AK. De CvK zal de uitkomst toetsen op financiële haalbaarheid. De commissie zal zo spoedig mogelijk worden ingesteld.
- Het beleid en de organisatie van de communicatie zal worden gelegd bij een commissie die bestaat uit een vertegenwoordiging per wijkraad. Hun beleid wordt ter goedkeuring voorgelegd aan de AK. De CvK zal de uitkomst toetsen op financiële haalbaarheid. De commissie zal zo spoedig mogelijk worden ingesteld.
- Het operationeel beheer per gebouw wordt in 2014 gebracht onder aansturing en verantwoordelijkheid van de CvK. De implementatie zal in overleg met de direct betrokkenen worden gedaan.

#### **Bijzondere aandachtspunten (wensen).**

Vathorst zal een integraal deel uitmaken van die éne gemeente PKN HAN. Vanwege het opbouwende karakter is een uitvalsbasis in de wijk een wens. Conform deze wens wordt het contract met de Kamers voor 5 jaar verlengd. In deze periode kan de wijkkerkenraad daarmee voortvarend aan opbouw doen. De definitieve invulling zal door de commissie bepaald worden.

De oecumene heeft in (een deel van) onze gemeente een bijzondere plaats. In de toekomstige kerkgemeenschap PKN HAN willen we ook ruimte geven voor oecumenische vieringen. Dit zal in relatie moeten worden gezien van de huidige ontwikkelingen binnen de RK. De commissie zal hier vorm en inhoud aan gaan geven en zal anticiperen op interne en externe ontwikkelingen.

Gemeente zijn is ook elkaar ontmoeten en kennen. Meer en meer wordt een menukaart gevraagd met een veelheid aan activiteiten die op verschillende tijden en op verschillende locaties vorm krijgen.

Deze activiteiten zullen naar verwachting steeds een deel van de gemeenteleden aanspreken en aantrekken. Het risico bestaat dat een gemeenschap een verzameling losse groepen wordt. Ofschoon geen wondermiddel, kan met nieuwe media (live stream, forums, chatboxen, platforms en websites) en een slim gebruik van (diverse) beschikbare ruimten voor vieringen en andere vormen van gemeente zijn een veelkleurige combinatie ontstaan die recht doet aan de term "gemeenschap zijn". Personele aanpassingen (predikantsplaatsen en ondersteuning) zullen op natuurlijke momenten moeten plaatsvinden. Het is dus geenszins de bedoeling en ook niet noodzakelijk dat er "gedwongen ontslagen" vallen. Wel kunnen er door het aanbrengen van focuspunten, andere invullingen voor individuen gaan ontstaan. Hierbij denken we dat het aanspreken van de sterke punten van de pastores meehelpt om de gemeente sterker te maken en het draagvlak te vergroten. Meer concreet; indien het takenpakket van de pastores sterker verandert, zal het college van pastores gezamenlijk tot een goede invulling van dat takenpakket moeten komen waarbij recht gedaan wordt aan de wensen en de verwachtingen van zowel de gemeente als van de individuele pastores.

#### **Transparantie:**

De noodzaak, koers, en stappen moeten breed gedragen worden om uiteindelijk te leiden tot het beoogde resultaat een sterke en levende gemeente Amersfoort –Noord.

Conform de afspraken zal de AK de regie nemen in het vormen van de commissies als beschreven. Inmiddels is door alle wijkkerkenraden aangegeven dat ze de (financiële) noodzaak zien van de stappen die procesmatig gezet gaan worden. Binnen de commissies zal gezocht worden naar een financieel haalbare kerkstructuur die recht doet aan zoveel mogelijk wensen.